

Исполнение бюджета для  
граждан по муниципальному  
образованию «Миленинский  
сельсовет» Фатежского района  
Курской области за 2022 год



## ЧТО ТАКОЕ ИСПОЛНЕНИЕ БЮДЖЕТА?

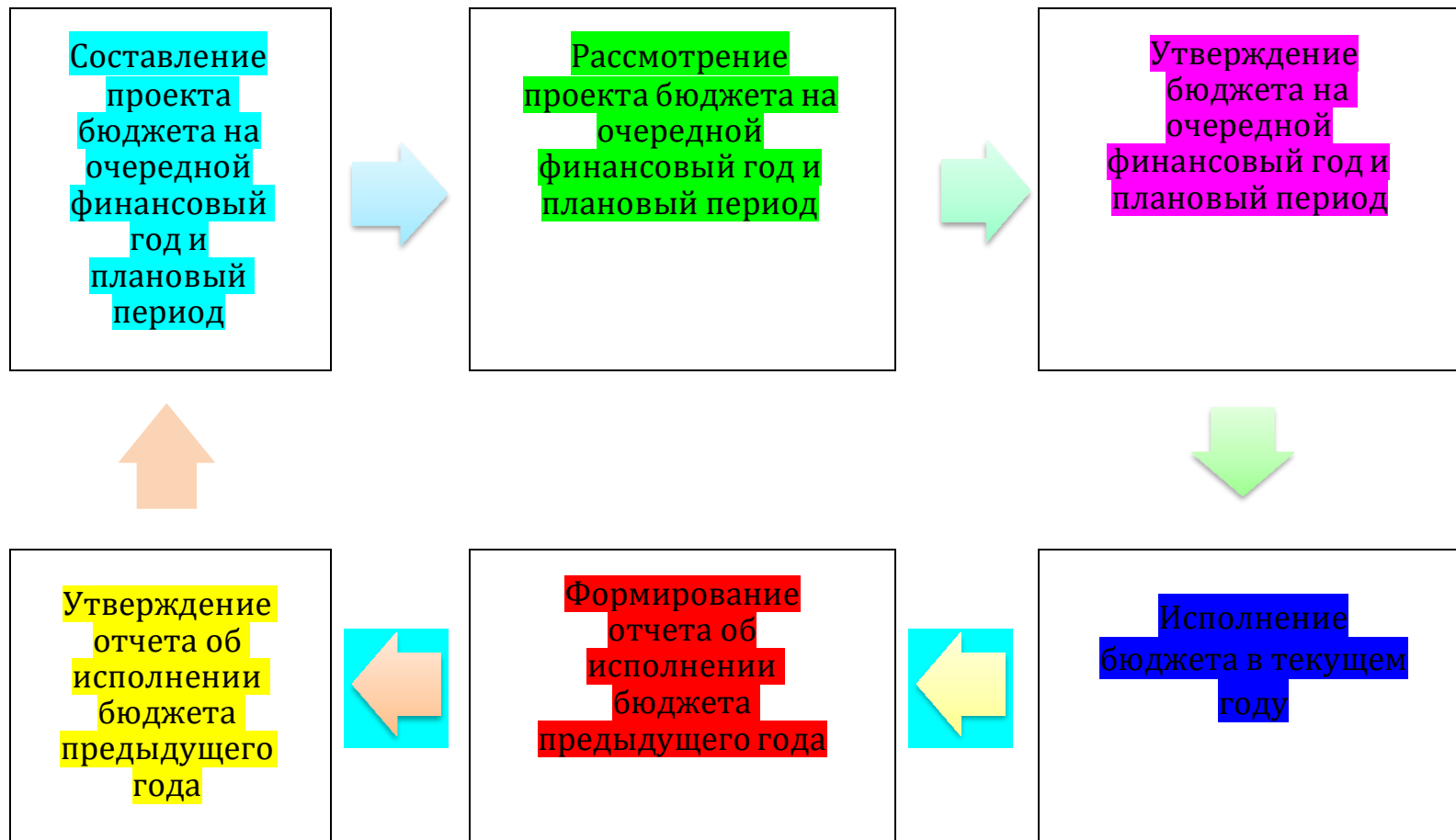
Исполнение бюджета – процесс сбора и учета доходов и осуществление расходов на основе сводной бюджетной росписи и кассового плана. Исполнение бюджета – это этап бюджетного процесса, который начинается с момента утверждения решения о бюджете законодательным (представительным) органом муниципального образования и продолжается в течение финансового года. Основные этапы исполнения бюджета: - исполнение бюджета по доходам (обеспечение полного и своевременного поступления в бюджет налогов, сборов, доходов от использования имущества и других обязательных платежей, в соответствии с утвержденными бюджетными назначениями); - исполнение бюджета по расходам (обеспечение последовательного финансирования мероприятий, предусмотренных решением о бюджете, в пределах утвержденных сумм с целью исполнения принятых муниципальным образованием расходных обязательств). Составление и утверждение отчета об исполнении бюджета является важной формой контроля за исполнением бюджета. Годовой отчет об исполнении бюджета Миленинского сельсовета представляется на утверждение в Собрание депутатов Миленинского сельсовета. По результатам рассмотрения отчета депутаты Собрания принимают решение о его утверждении.

## ***Основные цели бюджетной политики на 2021 год***

- Обеспечение сбалансированности и устойчивости бюджетной системы
- Повышение результативности бюджетных расходов, достижение установленных показателей
- Обеспечение прозрачности и открытости
- бюджетного процесса для граждан



## ***Бюджетный процесс в Миленинском сельсовете***



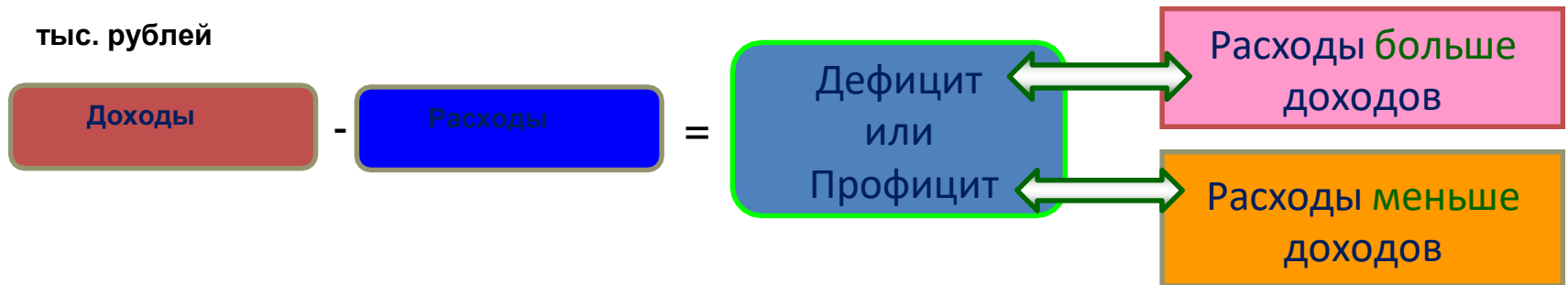
Бюджет для граждан разрабатывается в целях ознакомления граждан с основными положениями проекта решения о бюджете муниципального образования «Миленинский сельсовет» Фатежского района Курской области на 2022 год в доступной форме для широкого круга заинтересованных пользователей.

Граждане – как налогоплательщики, и как потребители муниципальных услуг – должны быть уверены в том, что передаваемые ими в распоряжение муниципального образования средства используются прозрачно и эффективно, приносят конкретные результаты как для общества в целом, так и для каждой семьи, для каждого человека.



# Сбалансированность бюджета

Расходы бюджета сопоставляются с доходами



Источником покрытия дефицита бюджета являются остатки средств бюджета поселения предыдущего периода и кредиты от других бюджетов

**2022** ГОД

Доходы	Расходы
6 074,0	6 130,0
Дефицит 56,0	



# Доходы бюджета муниципального образования «Миленинский сельсовет» Фатежского района Курской области

Налоговые  
доходы

Неналоговые  
доходы

Безвозмездные  
поступления



все налоги, поступление которых предусмотрено налоговым законодательством, пени и штрафы, взимаемые за нарушение налогового законодательства

доходы местного бюджета от использования имущества, находящегося в муниципальной собственности, от передачи в аренду земельных участков, продажи имущества, а также иные платежи в виде штрафов, санкций за нарушение законодательства

средства, получаемые из других бюджетов и фондов, а также от физических и юридических лиц, в том числе добровольные пожертвования

# Бюджетообразующие (основные) налоги бюджета поселения за 2022 год

Налог на доходы  
физических лиц



**Налогоплательщики – физические лица, получающие доходы**

**Ставка налога – 13%**

*(в отношении отдельных видов доходов установлены пониженные или повышенные ставки:*

*35% - в отношении стоимости выигрышей и призов, процентных доходов по вкладам в банках, суммы экономии на процентах, платы за использование денежных средств членов кредитного потребительского кооператива.*

*30% - в отношении доходов, получаемых физическими лицами, не являющимися налоговыми резидентами РФ.*

*15% - в отношении дивидендов, получаемых физическими лицами, не являющимися налоговыми резидентами РФ.*

*9% - в отношении доходов от долевого участия в деятельности организаций, полученных в виде дивидендов физическими лицами, являющимися налоговыми резидентами РФ, процентов по облигациям с ипотечным покрытием)*

**Зачисляется в размере 2% в бюджет поселения**

Земельный налог



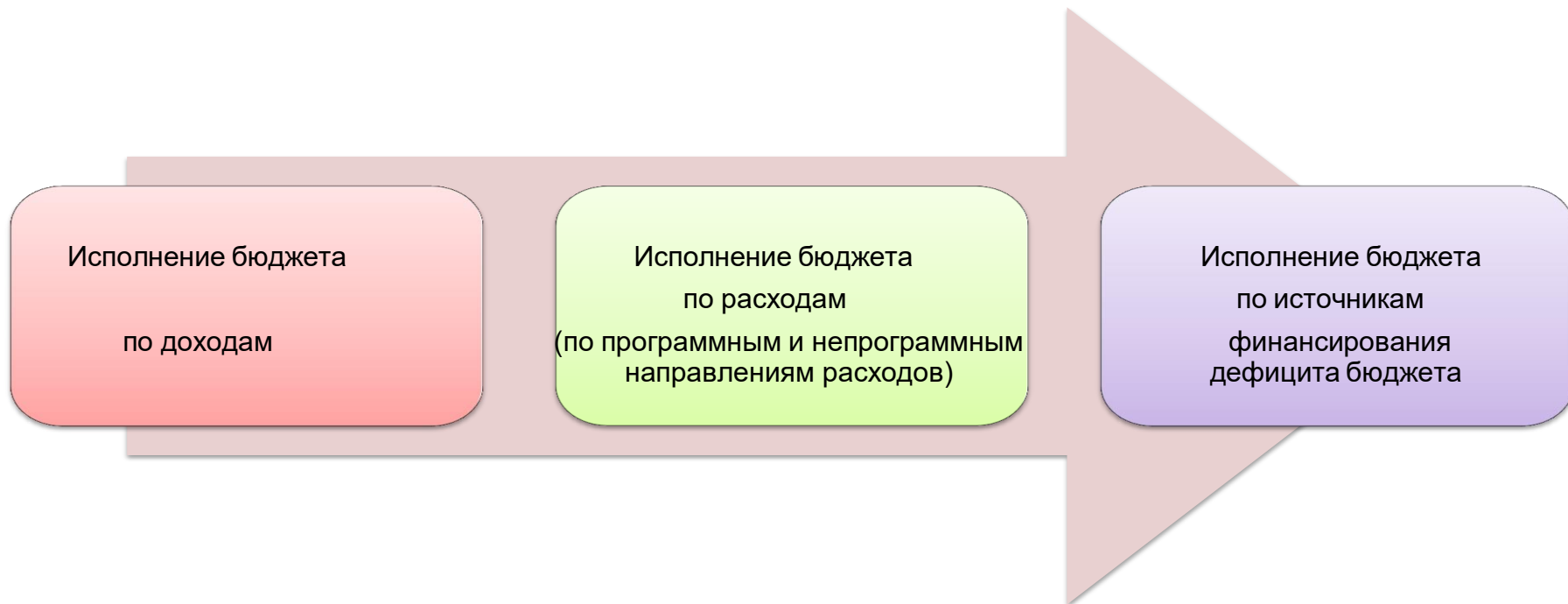
**Налогоплательщики – организации и физические лица, обладающие земельными участками, на праве собственности, праве постоянного (бессрочного) пользования или праве пожизненного наследуемого владения в пределах границ поселения**

**Ставка налога – от 0,3% до 1,5% от кадастровой стоимости земельных участков в зависимости от категории земель**

**В размере 100% зачисляется в бюджет поселения**



## Этапы исполнения бюджета



# Структура налоговых и неналоговых доходов бюджета муниципального образования «Миленинский сельсовет» Фатежского района Курской области за 2022 год

тыс.рублей

**Налоговые и неналоговые доходы (всего исполнено): 2022 год – 1 611,00**

НДФЛ 2022 год – 34,4

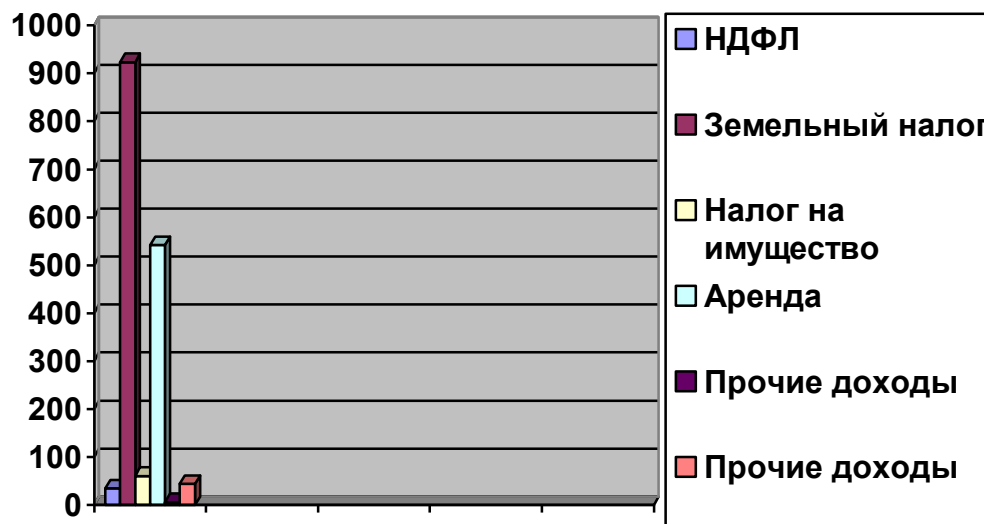
Земельный налог 2022 год – 923,7

Налог на имущество физических лиц 2022 год – 60,5

Доходы, получаемые в виде арендной платы за земельные участки 2022 год – 542,2

Прочие доходы от оказания платных услуг 2022 год – 5,8

Прочие доходы – 44,4



## Межбюджетные трансферты

Межбюджетные трансферты - средства, предоставляемые одним бюджетом бюджетной системы Российской Федерации другому бюджету бюджетной системы Российской Федерации

### Структура безвозмездных поступлений в бюджет

Миленинского сельсовета Фатежского района Курской области за 2022 год

тыс.рублей

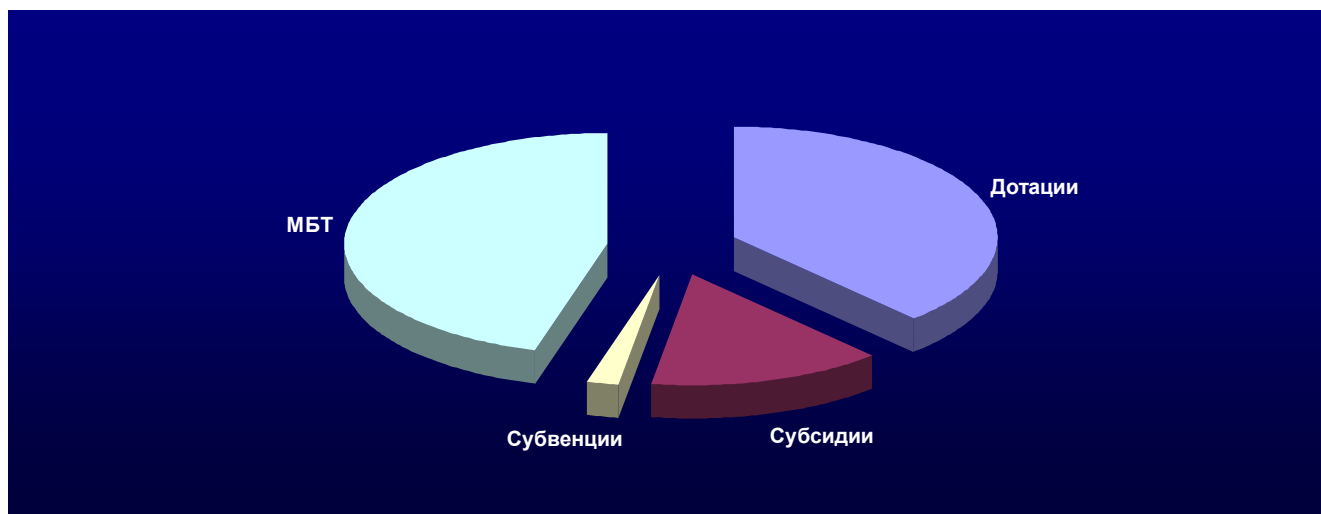
**Безвозмездные поступления (всего исполнено):** 2022 год – 4463

Дотации 2022 год – 1694,2

Субсидии 2022 год – 643,2

Субвенции 2022 год – 97,9

Иные межбюджетные трансферты 2022 год – 2027,7



## Расходы местного бюджета

**Расходы бюджета** – выплачиваемые из бюджета денежные средства. Объём расходов определяется исходя из объёма средств, необходимых для исполнения установленных законодательством полномочий органов местного самоуправления.

Расходы местного бюджета классифицируются: по разделам и подразделам, целевым статьям и группам видов расходов.

**Общий объем расходов** бюджета сельского поселения за 2022 год составил 6130,0 тыс. рублей.

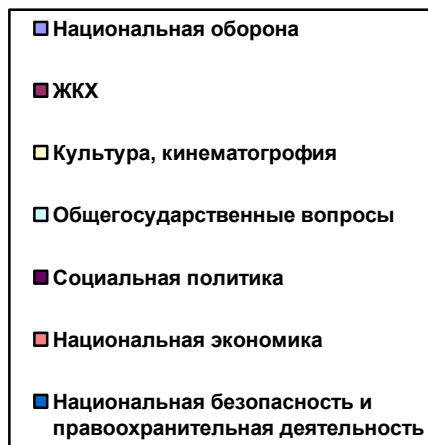
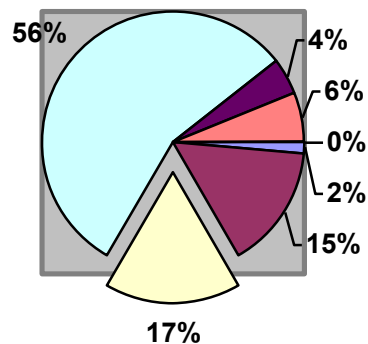
Основные направления расходов бюджета поселения за 12 месяцев:

- **«Общегосударственные вопросы»**, содержание аппарата управления муниципальных служащих и другие вопросы по содержанию имущества
- **«Национальная оборона»** - это средства выделены Российской федерацией субъектам на осуществления полномочий по первичному воинскому учету, на территориях где отсутствуют военные комиссариаты
- **«Социальная политика»** - бюджетные ассигнования по данному разделу направлены на выплату доплаты к трудовой пенсии бывшим главам сельсовета
- **«Жилищно-коммунальное хозяйство»** - бюджетные ассигнования по данному разделу использованы на оплату и техобслуживание уличного освещения в сельском поселении
- **«Культура, кинематография»** - бюджетные ассигнования по данному разделу использованы на содержание работников культуры и мероприятия по предоставлению культурно-досуговой деятельности, поддержке традиционного художественного творчества.

# Структура расходов бюджета Миленинского сельсовета Фатежского района Курской области за 2022 год

тыс.рублей

**Расходы бюджета (всего исполнено):** 2022 год – 6130,0  
**Общегосударственные расходы** 2022 год – 3650,4  
**Национальная оборона** 2022 год – 97,9  
**Национальная безопасность и правоохранительная деятельность** 2022 год – 2,8  
**Национальная экономика** 2022 год – 392,0  
**Жилищно-коммунальное хозяйство** 2022 год – 878,0  
**Культура, кинематография** 2022 год – 819,3  
**Социальная политика** 2021 год – 289,3



# Источники финансирования дефицита бюджета

Бюджет любого уровня может существовать в трех состояниях, эти состояния называются: профицит, дефицит и сбалансированный бюджет.

**Профицит бюджета** – превышение доходов бюджета над его расходами.

ДОХОДЫ



>

Профицит

РАСХОДЫ



<

Дефицит

**Дефицит бюджета** – превышение расходов бюджета над его доходами.

Одним из принципов бюджетной системы Российской Федерации является принцип сбалансированности бюджета.

**Сбалансированность бюджета** означает, что объем расходов бюджета должен соответствовать суммарному объему доходов бюджета и поступлений источников финансирования его дефицита, уменьшенных на суммы выплат из бюджета, связанных с источниками финансирования дефицита бюджета и изменением остатков на счетах по учету средств бюджета.

**ДОХОДЫ**



**ИСТОЧНИКИ**



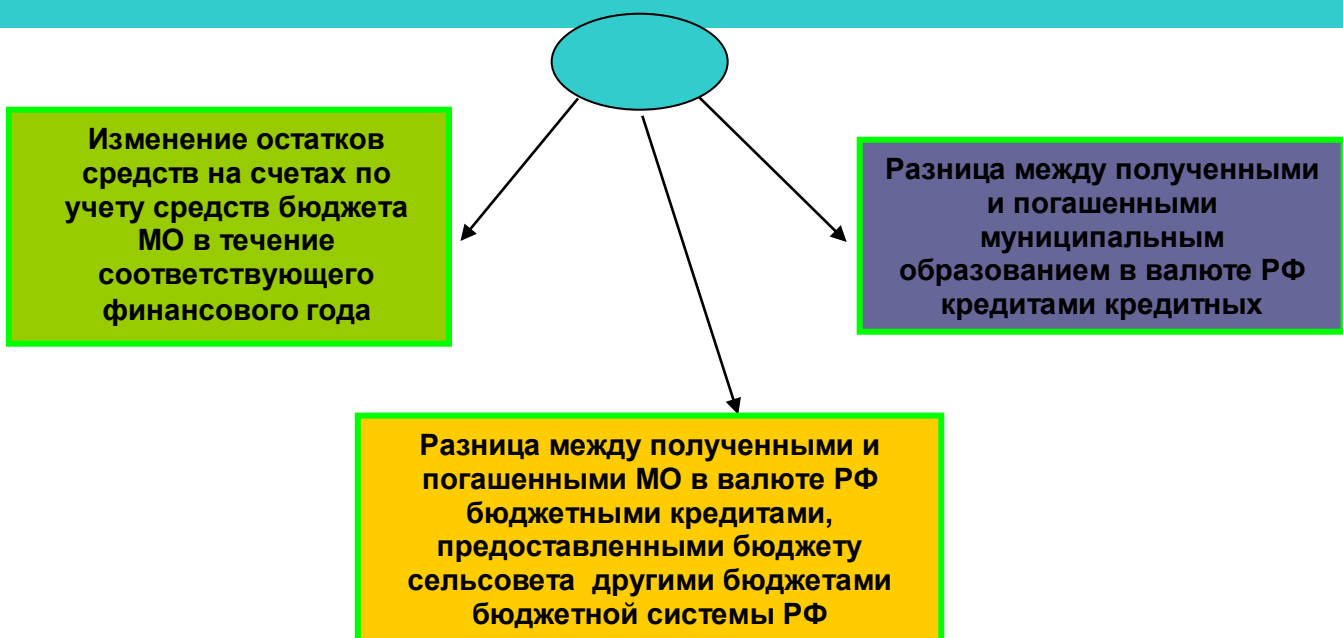
+

=

**РАСХОДЫ**



### Источники финансирования дефицита бюджета МО «Миленинский сельсовет»



# МУНИЦИПАЛЬНЫЙ ДОЛГ

**Муниципальный долг муниципального образования «Миленинский сельсовет»** – долговые обязательства, принятые на себя муниципальным образованием.

Виды долговых обязательств, входящие в структуру муниципального долга, изображены на рисунке.

**Виды долговых обязательств, входящие в структуру муниципального долга муниципального образования**

**Кредиты, полученные муниципальным образованием от кредитных организаций**

**Бюджетные кредиты, привлеченные в бюджет муниципального образования от других бюджетов бюджетной системы Российской Федерации**

Учет и регистрация муниципальных долговых обязательств осуществляются в муниципальной долговой книге.

В муниципальную долговую книгу вносятся сведения об объеме долговых обязательств по видам этих обязательств, о дате их возникновения и исполнения полностью или частично, формах обеспечения обязательств.

В муниципальной долговой книге так же учитывается информация о просроченной задолженности по исполнению долговых обязательств.